



Holderbank Mai 2018

# Antrag

## Neubeschaffung Tanklöschfahrzeug Feuerwehr Holderbank

Antragsteller: Beschaffungskommission TLF  
Feuerwehr Holderbank  
4718 Holderbank



# Inhaltsverzeichnis

<b>Inhaltsverzeichnis</b>	<b>2</b>
<b>Vorstellung Feuerwehr Holderbank</b>	<b>3</b>
Einführung	3
Mannschaft	4
Ausbildung	4
Organigramm	5
Fahrzeuge	6
Strategie der nächsten Jahre	6
<b>Beurteilung der IST-Situation Fahrzeuge</b>	<b>7</b>
Tanklöschfahrzeug	7
Mannschaftstransporter	7
<b>Zusammenarbeit der Feuerwehren Holderbank und Langenbruck</b>	<b>8</b>
Tagespikett	8
Fusion der Feuerwehren	8
Gemeinsame Nutzung Fw Fahrzeuge	8
<b>Vergleich der Offerten</b>	<b>9</b>
<b>Empfehlungsschreiben neues Tanklöschfahrzeug</b>	<b>10</b>
Einleitung	10
Ersteinsatz	10
Löschen	10
Potential	10
Umwelt	11
Fazit	11
Empfehlung	11
<b>Zeitlicher Ablauf Gebäudebrand Seblenhof</b>	<b>12</b>
Grundlagen	12
Holderbank	12
Langenbruck	12
<b>Unterhalt neues TLF</b>	<b>12</b>
Wartungsplan	12
Kostenübersicht	13
<b>Beschreibung Brändle Tanklöschfahrzeug 14t</b>	<b>13</b>
Basisfahrzeug	13
Fahrerhaus	13
Anzahl Sitze	13
Aufbau	14
Masse	14
Löschtechnik	14
Elektrische Installationen	14
Sonderausstattung	14
<b>Variante Sammelbestellung</b>	<b>14</b>
Info Abend	14
<b>Offerten</b>	<b>15</b>
<b>Vorschlag für weiteres Vorgehen</b>	<b>15</b>

# Vorstellung Feuerwehr Holderbank

## Einführung

Anhand von Protokollen lässt sich die Tätigkeit der Feuerwehr Holderbank bis ins Jahr 1877 zurückverfolgen. 1987 wurde das damalige erste TLF von Holderbank ersetzt. Mit dem Mercedes 917 wurde ein neues Fahrzeug angeschafft, welches bis heute seinen Dienst bei der Fw Holderbank leistet. Nur vier Jahre später wurde das alte Fw Magazin abgebrochen und ein Neubau erstellt.

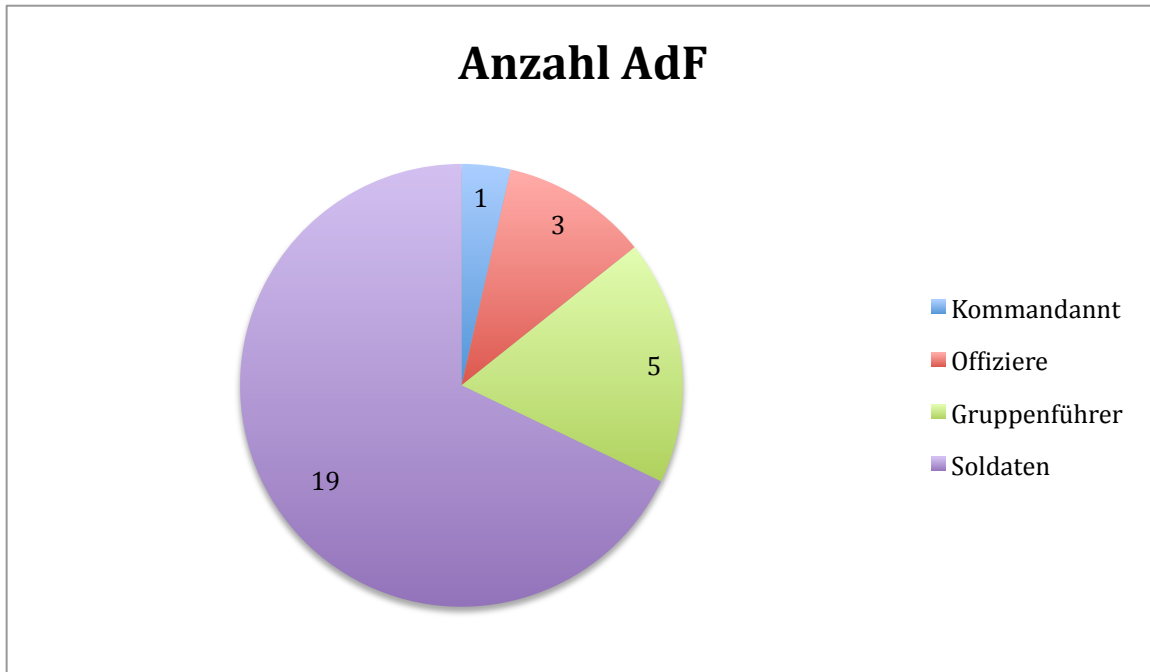
Im Jahr 1992 konnte die Feuerwehr in das neu gebaute Magazin einziehen und ist bis zum heutigen Tag da untergebracht. Im Jahr 1991 zählte die Holderbanker Feuerwehr einen Bestand von 35 AdF. Mit der Reduktion der Mannschaftsbestände auf 30 AdF einer Typ1 Feuerwehr, zu welche wir auch gehören, wurde der Bestand reduziert. In den folgenden Jahren war es ein stetiges auf und ab mit den Mannschaftsbeständen. Der Tiefststand wurde 2014 mit einem Mannschaftsbestand von 19 Feuerwehrleuten erreicht. Aufgrund der Tagesabwesenheit in unserem Dorf und der daraus folgenden Personalknappheit unterzeichneten die Feuerwehren Holderbank und Langenbruck 2011 einen Tagespikettvertrag. Mit diesem Vertrag, wurde die personelle Verfügbarkeit beider Gemeinden in Einsatzfall stark verbessert und die Zusammenarbeit intensiviert.

Nach einer längeren personellen Durststrecke von Kader und Mannschaft, konnten wir den Ausbildungsrückstand aufholen und haben seit 2016 eine gesunde Basis für die nächsten Jahre. In den letzten sechs Jahren durften wir unsere persönliche Schutzausrüstung überarbeiten und Neuanschaffungen tätigen, so dass wir uns in einem neuen Kleid zeigen dürfen. Auch kleinere Anschaffungen wie z.B. Schläuche, Strahlrohre, Seile und eine Wärmebildkamera durften getätigt werden. Die Feuerwehr Holderbank sieht sich als Dienstleistungsbetrieb gegenüber der Bevölkerung. Die Kameradschaft unter unseren Mannschaftsmitgliedern ist gross. Sie gehört zu unserem Dorf und trägt in meinen Augen einen grossen Beitrag zur Gesellschaft bei. Ich bin stolz, eine solch junge und motivierte Mannschaft in der Ausbildung und im Einsatz führen zu dürfen. An Einsätzen wie kleinen Waldbränden, Autounfällen oder Naturereignissen konnten wir unser Können beweisen. Die Dankbarkeit der Betroffenen lässt keine Zweifel an der Richtigkeit unserer Organisation zu.

## Mannschaft

Mit den, Heute 28 aktiven Feuerwehrfrauen und -männer erfüllt die Fw Holderbank die Vorgaben der Solothurnischen Gebäudeversicherung (SGV). Diese schreibt für eine Typ 1 Feuerwehr einen Mannschaftsbestand von 30 AdF (+/- 10%) vor.

Die Feuerwehr Holderbank setzt sich Heute wie folgt zusammen:



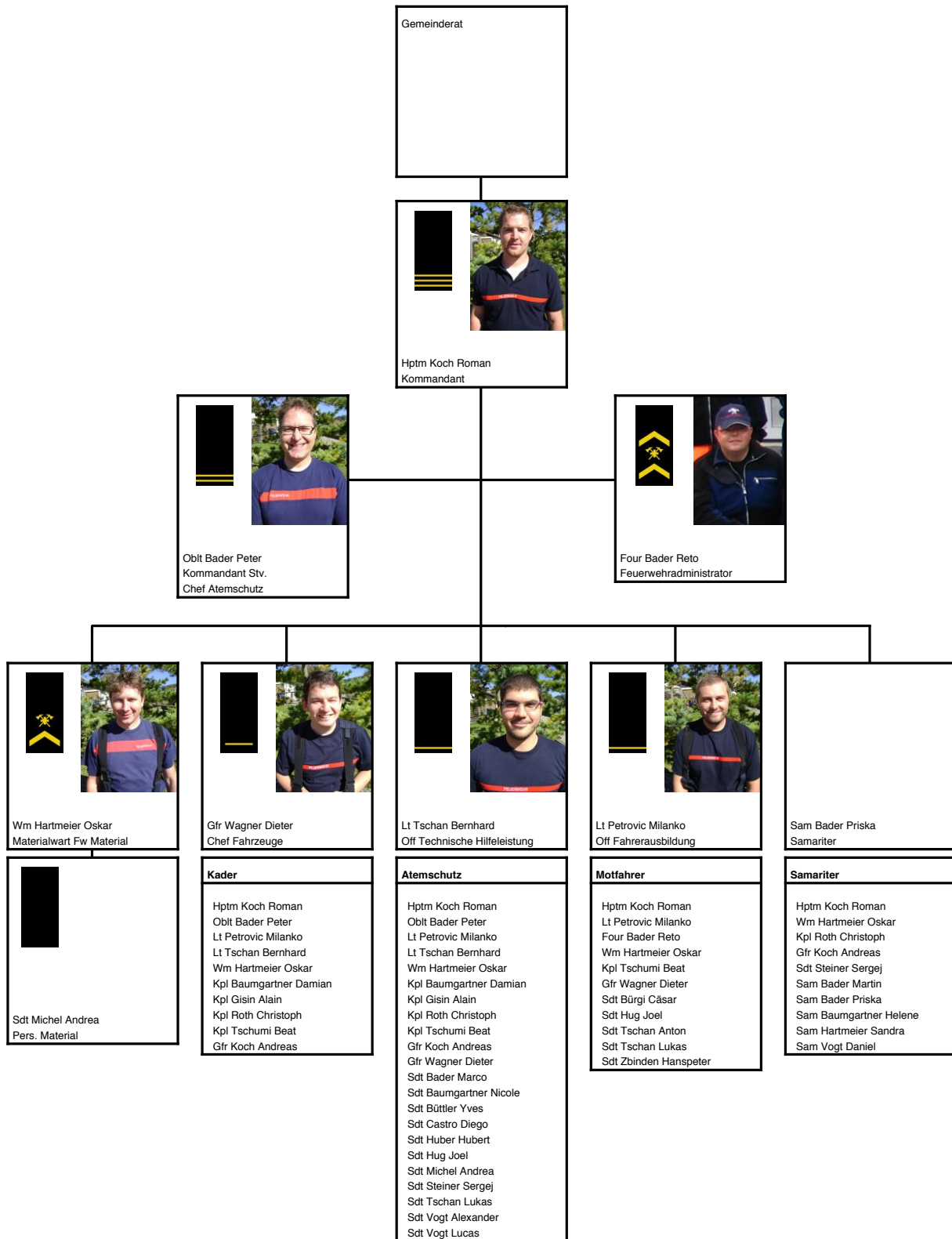
## Ausbildung

Auf die Ausbildung der AdF wurde in den letzten Jahren grosser Wert gelegt.

Mit dem Besuch von etlichen Kurstagen und der professionellen Ausbildung durch die kantonalen Feuerwehr-Instruktoren konnte das Kader erweitert und das Grundwissen jedes AdF gesteigert werden. Somit ist der Grundstein für die Führung und Ausbildung der Feuerwehr Holderbank gelegt. Auch in Zukunft ist es das Ziel der Ausbildner, das Können der gesamten Mannschaft und jedes einzelnen AdF zu erweitern. Um dieses Ziel zu erreichen arbeiten alle Ausbildner auf der Stufe der Erwachsenenbildung.

Die Fw Holderbank kann somit ihre Selbstständigkeit mittel- bis langfristig mit ihren eigenen AdF gewährleisten.

# Organigramm



## Fahrzeuge

### Tanklöschfahrzeug

Aufbauer:	Brändle
Marke:	Mercedes Benz
Antrieb:	4 x 4
Erstzulassung:	11.9.1987
Sitzplätze:	1 + 1
Wassertank:	1800l
Pumpe:	10-2000 Bronze



### Mannschaftstransporter

Aufbauer:	-
Marke:	Mowag
Antrieb:	4 x 4
Erstzulassung:	22.12.1995
Sitzplätze:	1 + 1 + 12



## Strategie der nächsten Jahre

Mit dem Einfluss der verschiedenen Arbeitsgruppen, welche in den letzten Jahren durchgeführt wurden, hat die Feuerwehrkommission ihre Strategie für die kommenden Jahre festgelegt. Folgende Ziele hat sich die Kommission gesetzt:

- Sichern des vorgegebenen Mannschaftsbestandes von 30 AdF (+/- 10%)
- Sichern des nötigen Kaderbestandes
- Vermitteln einer einsatzbezogenen Ausbildung auf der Stufe der Erwachsenenbildung

- Unterhalten eines Material-, Geräte- und Fahrzeugpools zur Erfüllung der Kernaufgaben der Feuerwehr
- Stetige Optimierung der Abläufe in der Ausbildung und im Einsatz
- Zusammenhalten einer schlagkräftigen Mannschaft zur Bewältigung jeglicher Ereignisse in der Gemeinde Holderbank

## Beurteilung der IST-Situation Fahrzeuge

### Tanklöschfahrzeug

Die Gemeinde Holderbank schaffte im Jahre 1987 das heutige Tanklöschfahrzeug (TLF) für die Sicherheit der Bevölkerung an. Das Löschfahrzeug als Ersteinsatzfahrzeug bildet bis heute das Rückgrat jedes Ereignisses, um denen zu helfen, die in Not geraten sind und Hilfe benötigen.

Das Fahrzeug wird mit entsprechendem Aufwand in einem einsatzfähigen Zustand gehalten. Aufgrund des Alters von 31 Jahren machen sich immer häufiger kleinere und größere Probleme und Ermüdungserscheinungen bemerkbar. Diese Probleme werden immer deutlicher. Bei jeder Übung oder Einsatz ist leider mit Behinderungen oder sogar Materialausfall zu rechnen.

Eine nachhaltige Mangelbeseitigung und Instandstellung wurde von der Firma Brändle geprüft und offeriert. Mit folgenden Richtpreisen ist demnach zu rechnen:

• Tankreparatur und Revision	11'500.-
• Pumpenrevision	15'000.-
• Sanierung des Aufbaues	26'000.-
• Grosser Service Chassis	12'000.-
• Total	<u>64'500.- exkl. Mwst</u>

Aufgrund des Alters empfiehlt die Kommission und die Firma Brändle eine Neubeschaffung eines Tanklöschfahrzeuges.

### Mannschaftstransporter

Der heutige Mannschaftstransporter wurde 2008 als Occasion von der Chemiewehr Uri gekauft. Der Verwendungszweck als Mannschafts- und Materialtransporter entspricht nicht der heutigen Straßenverkehrsordnung. Die seitlichen Längsbänke für die AdF verfügen über keine Sicherheitsgurten und das Material kann nicht gleichzeitig mit den Personen transportiert werden. Die Fw Holderbank strebt bei diesem Fahrzeug eine modulare, flexible Variante an. Das neue Mehrzweckfahrzeug soll möglichst flexibel eingesetzt werden können. Es soll kein Material fix verbaut werden.

# Zusammenarbeit der Feuerwehren Holderbank und Langenbruck

## Tagespikett

Set dem 1. Januar 2011 verfügen die Feuerwehren Langenbruck und Holderbank, über eine gemeinsame Tagespikettgruppe. Diese wurde aufgrund geringer Verfügbarkeit von Feuerwehrleuten während dem Tag gegründet.

Ziel dieser Gruppe ist es, im Ereignisfall die benachbarte Feuerwehr während der Zeit von 06:00-18:00 Uhr personell und materiell zu unterstützen.

Die Zusammenarbeit wird an 2-3 gemeinsamen Übungen während des Jahres trainiert.

## Fusion der Feuerwehren

Am 22.01.2015 trafen sich Angehörige beider Feuerwehren, um über eine mögliche Fusion der Feuerwehren zu diskutieren. Nach mehreren Sitzungen und Anhörungen beider Feuerwehrinspektoren kam die Arbeitsgruppe zu keinem Entschluss. Über die Frage der Kantonzugehörigkeit und unter welcher Gebäudeversicherung die fusionierte Feuerwehr laufen würde, konnte man sich bis am Schluss nicht einigen.

Dies führte dazu, dass die Gespräche am 24.02.2015 abgebrochen wurden.

Von beiden Seiten wurde eine Weiterführung des Tagespiketts und der gemeinsamen Übungen gewünscht und bestätigt.

## Gemeinsame Nutzung Fw Fahrzeuge

Am 27. März 2018 trafen sich die Offiziere von Langenbruck und Holderbank zu einem gemeinsamen Rapport. Anlass dafür war die Zusammenarbeit im Tagespikett der beiden Feuerwehren. Die momentane Situation der Zusammenarbeit wurde in diesem Rahmen überprüft und als richtig befunden. Die gemeinsame Nutzung eines Tanklöschfahrzeuges wurde durch die Fw Holderbank angesprochen und in der Runde diskutiert. Die Offiziere kamen zum Schluss, dass eine gemeinsame Nutzung eines TLF's nur bei einer Fusion der beiden Feuerwehren Sinn macht. Langenbruck wies zudem darauf hin, dass sie im Moment selber einen Mangel an Fahrern haben.





# Empfehlungsschreiben neues Tanklöschfahrzeug

## Einleitung

Die Gemeinde Holderbank schuf im Jahr 1987 das heutige Tanklöschfahrzeug (TLF) zum Schutz der Bevölkerung an. Das Tanklöschfahrzeug bildet bis heute das Ersteinsatzelement. Das Fahrzeug wird mit hohem Aufwand in einem einsatzfähigen Zustand gehalten. Aufgrund des Alters von 31 Jahren, machen sich immer häufiger kleinere und grössere Probleme bemerkbar. Daher ist bei einer Übung oder einem Einsatz mit Störungen oder sogar Materialausfall zu rechnen.

## Ersteinsatz

Unabhängig davon zu welchem Ereignis wir aufgeboten werden müssen wir in der Lage sein, einen Ersteinsatz mit dem TLF innerhalb 10 min leisten zu können. Dank Allradantrieb konnten wir jeden Einsatzort erreichen und das Ereignis bewältigen. Auch in Zukunft sollte kein Einsatzort unerreichbar bleiben, daher ist auf das Allradsystem und die mit ihm verbundene Bodenfreiheit des Fahrzeugs nicht zu verzichten. Eine integrierte Atemschutzhalterung in drei Sitzen ermöglicht uns das optimale Vorbereiten während der Fahrt. Daher kann die Ersteinsatzzeit verringert werden und der Trupp kann sich auf das Ereignis konzentrieren. Die Erreichbarkeit von Strassenabspermaterial zur Sicherung ist dank des tiefgezogenen Aufbaus einfach und ergonomisch. Der Schadenplatz ist schnell abgesperrt und eine Rettung oder ein Einsatz mit Löschmittel kann erfolgen.

## Löschen

Im Brandfall geht es oft Schlag auf Schlag. Daher ist uns ein einfaches und einheitliches Löschesystem sehr wichtig. Die Zubringerleitung ist fix montiert und Schläuche für den kurzen Wassertransport sofort erreichbar. In Zusammenarbeit mit der heutigen Technik kann die Inbetriebnahme des TLF durch eine Person ausgeführt werden. Der Rest der Besatzung kann sich somit voll und ganz dem Ereignis widmen. Die Pumpenbedienung ist übersichtlich und für alle AdF einfach zu bedienen. Durch die automatisierten Softzu- und Abgänge werden Schläge auf die Pumpe und das Hydrantennetz vermieden. Dank dieses Systems können allfällige Folgeschäden wie Wasserleitungsbrüche verhindert werden.

Auf beiden Seiten können wir auf die Abgänge Netzmittel beimischen. Das Netzmittel führt zu einer Zerteilung der Oberflächenspannung vom Wasser und dringt somit tiefer in das Brandgut ein. Dank diesem Effekt kann bei Löscharbeiten Wasser gespart und Folgeschäden reduziert werden. Das Netzmittel wird mit 0.1 - 0.5% zugemischt und ist biologisch abbaubar.

## Potential

Das aktuelle TLF war viele Jahre ein ideales Ersteinsatzfahrzeug für die Holderbanker Gemeinde. Jedoch hat sich das taktische Vorgehen und die eingesetzten Mittel in den letzten Jahren verändert. Die heutigen Arbeits- und Hilfsmittel lassen sich nicht mehr zweckmässig mit dem alten Aufbau kombinieren. Ein kompletter Umbau als FolgeLösung wäre sehr kostspielig.

Das neue TLF kann dank dem tiefgesetzten Aufbau mit mehr einsatzrelevantem Material beladen werden. Das schwere Material kann vom Boden mit geradem Rücken angehoben werden. Das kleine Material wird an Drehwänden und in Plastikkisten verstaut.

Dank dem zeitgemässen Material und Fahrzeug können die AdF in der Ausbildung mehr profitieren und sich auf das Wesentliche konzentrieren. Das Gelernte kann so rasch in der eigenen Feuerwehr umgesetzt werden. Heute muss leider auf vieles verzichtet werden, da die Platzverhältnisse die Möglichkeiten beschränken.

## Umwelt

Der leistungsfähige Dieselmotor ist kombiniert mit einem vollautomatischen Allison Getriebe. Die Miliztauglichkeit und das Fahrverhalten ist daher perfekt für unsere Feuerwehr angepasst.

Die Bodenfreiheit dank des Allradantriebs ist zufriedenstellend, so dass man um alle kritischen Ecken herumfahren kann, ohne auf dem Boden aufzusetzen. Die EURO 6 Norm, welche der Motor erfüllt, dient einer geringeren Schadstoffemission und muss nicht mehr dem Abgastest vorgeführt werden.

## Fazit

Das neue TLF der Firma Brändle ist für die Feuerwehr Holderbank ein technischer Fortschritt. Dank den Atemschutzsitzen, dem tiefgezogenen Aufbau, der übersichtlichen Pumpenbedienung und dem einheitlichen Löschesystem kann wertvolle Zeit eingespart und dem ständigen Auftrag gewidmet werden. Nicht minder zu werten ist die Softöffnung, welche allfällige Folgeschäden (> CHF 10'000.-) vermeiden kann. Ein grossräumiger Aufbau kann mehr wichtiges Ersteinsatzmaterial fassen. Die Einbauten können in Zukunft mit einem Inbusschlüssel der Grösse des Materials angepasst werden.

Der leistungsstarke EURO 6 Motor ist umweltfreundlich und behindert die Feuerwehr nicht beim Erfüllen des Auftrags.

## Empfehlung

In vielen Sitzungen, Messebesuchen und Fahrzeugvorführungen haben wir jedes Detail der gesehenen TLF untereinander verglichen und hinterfragt.

Neben den betriebswirtschaftlichen Aspekten haben wir die technischen Lösungen, die Verarbeitung der Materialien, die Langlebigkeit der Drehgestelle und Auszüge und die Ergonomie für die Arbeit mit dem Material bewertet und ein besonderes Augenmerk darauf gelegt.

Folgende Punkte haben die Arbeitsgruppe überzeugt:

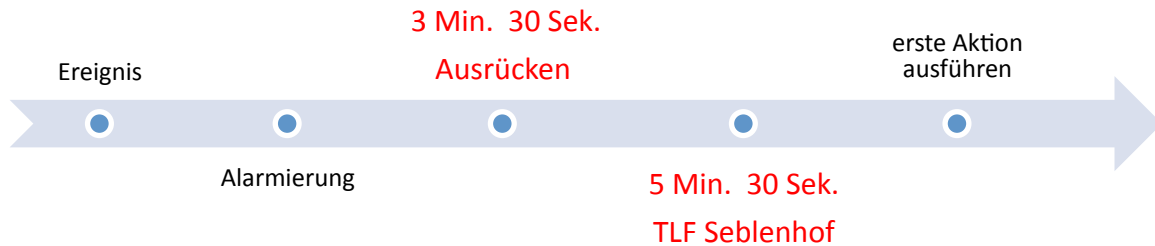
- Einfache und Miliztaugliche Bedienung der Pumpe und der Bedieneinheit.
- Verarbeitung der einzelnen Komponenten
- Notbedienung der Pumpe und Abgänge
- Softöffnungen der Zu- und Abgänge, zur Vermeidung von Rückschlägen.
- Bekannte, sehr gute Serviceleistungen.

# Zeitlicher Ablauf Gebäudebrand Seblenhof

## Grundlagen

Die folgenden Angaben sind ermittelte Werte unter optimalen Voraussetzungen. Es ist zu berücksichtigen, dass die Werte in der Nacht oder bei schlechter Witterung abweichen können.

## Holderbank



## Langenbruck



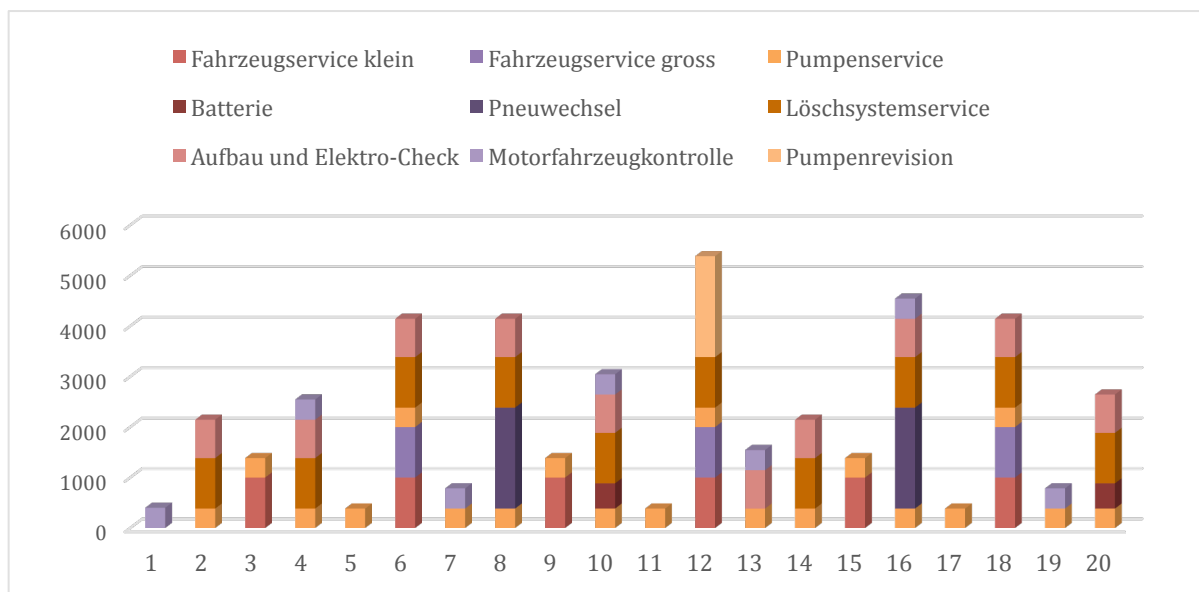
Die Zeiten wurden gemessen unter Einhaltung der Verkehrsregeln.

## Unterhalt neues TLF

### Wartungsplan

Wartungsplan neues TLF Feuerwehr Holdebank SO																					
Wartungselemente	Wartungsjahr																				
	2019	2020	2021	2022	2023	2024	2025	2026	2027	2028	2029	2030	2031	2032	2033	2034	2035	2036	2037	2038	
Fahrzeugservice klein			●			●			●			●			●			●			
Fahrzeugservice gross						●			●			●			●			●			
Pumpenservice		●	●	●	●	●	●	●	●	●	●	●	●	●	●	●	●	●	●	●	
Batterie										●										●	
Pneuwechsel								●								●					
Löschsystemservice		●		●		●		●		●		●		●		●		●		●	
Aufbau und Elektro-Check		●		●		●		●		●		●		●		●		●		●	
Motorfahrzeugkontrolle	●			●			●			●			●			●			●		
Pumpenrevision												●									
<b>Total CHF exkl. MwSt</b>	<b>400</b>	<b>2145</b>	<b>1385</b>	<b>2545</b>	<b>385</b>	<b>4145</b>	<b>785</b>	<b>4145</b>	<b>1385</b>	<b>3045</b>	<b>385</b>	<b>5385</b>	<b>1545</b>	<b>2145</b>	<b>1385</b>	<b>4545</b>	<b>385</b>	<b>4145</b>	<b>785</b>	<b>2645</b>	
Legende	●	< CHF 1000.—																			
	●	> CHF 1000.—																			
	●	> CHF 5000.—																			
* alle Kosten wurden aus den aktuellen Wartungsplänen von der Firma Brändle und Renault entnommen.																					

## Kostenübersicht



Die Unterhaltskosten, wurden den aktuellen Wartungsplänen der Firma Brändle und Renault übernommen.

Es besteht die Möglichkeit eigenes Personal der Feuerwehr für kleine Servicearbeiten zu schulen und Servicearbeiten durchzuführen.

## Beschreibung Brändle Tanklöschfahrzeug 14t

### Basisfahrzeug

- Renault D 16 HIGH K P4X4 280, EURO6
- Getriebe: Wandlerautomat Allison S3200
- Antrieb 4x4
- Radstand: 3800mm
- Gesamtgewicht: 14.0 t

### Fahrerhaus

- Renault Werksdoppelkabine Crew Cab

### Anzahl Sitze

- 1 Fahrer
- 1 Beifahrer
- 2 Beifahrer in Mannschaftskabine
- 3 Beifahrer Sitze mit integrierten AS-Gerätehalterungen in Mannschaftskabine

## Aufbau

- massive Ganz-Aluminium-Konstruktion mit seitlichen Rollläden
- Innenausbau nach unseren Wünschen
- Auszüge und Schwenkfächer für Material

## Masse

- Fahrzeughöhe (über alles): 3250mm
- Fahrzeugbreite: 2490mm
- Fahrzeuglänge: 7350mm

## Löschtechnik

- Pumpe: Brändle Typ 3, aus Bronze
- 3000l/min bei 10 bar
- Seitenabgänge mit elektrisch gesteuerten Ventilen
- Wassertank: 2000l
- Netzmitteltank: 80l
- Schaum-Druckzumischung: Chamäleon
- Schnellangriff 60m gefaltet

## Elektrische Installationen

- LED Lichtbalken Xpert
- LED Frontblitzleuchten
- CIS-GIS Elektrosirene
- LED Umfeldbeleuchtung
- LED Innenbeleuchtung
- Zentrale Bedieneinheit am Armaturenbrett 7" LCD-Bildschirm
- Vollautomatischer Dachroboter LED, pneumatisch ausfahrbar 360° schwenkbar
- Rückfahrkamera

## Sonderausstattung

- Leiterlagerungen EASY-LIFT 1100

## Variante Sammelbestellung

### Info Abend

Am 11. April 2018 wurde von der solothurnischen Gebäudeversicherung (SGV) zu einem Infoabend im Ifa Balsthal eingeladen. Anlass dazu gab, dass sich seit Beginn 2018 mehrere Feuerwehren zum Thema Beschaffung TLF/Pflichtenheft gemeldet haben. Die SGV sieht dies als Anlass, eine Sammelbestellung von TLF zu lancieren. Ziel ist es:

- den Bedürfnissen entsprechend, einheitliche Fahrzeuge zu beschaffen
- Entlastung der Gemeinden in der Beschaffung
- Nutzen von Erfahrung und Know-how

Folgende Punkte sehen sie als Motivation, um an dieser Sammelbestellung mitzumachen.

- Erledigung des Administrativen Aufwands durch die SGV
- Ausschreibung/ Auswertung und Betreuung durch SGV

Ideen zum TLF Typ Sammelbestellung:

- Kosten 275'000 – 290'000.- Fr.
- Antrieb 4x2, kein Allrad
- Gesamtgewicht 10.0 t
- Wassertank 1200-1400l

Als Vorlage dient das neubeschaffte TLF der Gemeinde Laupersdorf.

## Offerten

Auf die Abgabe der Offerten wird hier verzichtet. Die eingegangenen Offerten würden den Rahmen des Antrags Sprengen.

Eingegangen sind Offerten von 6 Lieferanten. Der Umfang einer Offerte mit allen geforderten Dokumenten beträgt einen ganzen Ordner. Die Offert Ordner befinden sich im Sitzungszimmer der Feuerwehr und können jederzeit auf Anfrage eingesehen werden.

## Vorschlag für weiteres Vorgehen

1. Traktandieren der Abstimmung über neues TLF an der Gemeindeversammlung vom 19. Juni 2018.
2. Auflegen des Schriftlichen Antrags auf der Gemeindekanzlei 2 Wochen vor Versammlung.
3. Besichtigung Baugleiches TLF 2 Stunden vor Versammlung.
4. Präsentation durch Pascal Berger an GV
5. Abstimmung:
  - a. Abstimmung Beschaffung neues TLF ja/nein
  - b. Abstimmung Variante Holderbank/Sammelbestellung
6. Unterzeichnung Kaufvertrag
7. Bezahlung 1. Rate nach Bestellung durch SGV
8. Bezahlung 2.Rate durch Gemeinde Holderbank
9. Auslieferung des Fahrzeugs im Frühjahr 2019
10. Bezahlung 3.Rate durch Gemeinde Holderbank